

本站大部分资源收集于网络，只做学习和交流使用，版权归原作者所有。若您需要使用非免费的软件或服务，请购买正版授权并合法使用。本站发布的内容若侵犯到您的权益，请联系站长删除，我们将及时处理。下图为站长及技术的微信二维码



ME OFFICE 900WD/960FWD

简明维修手册



爱普生（中国）有限公司

客户业务部

产品及解决方案科

2010年12月 Ver.A

目录

一、 产品规格与特性

1. 产品规格	3
2. 墨盒规格	6
3. 目标客户与产品卖点	6

二、 故障判断

1. 故障判断流程	7
2. 致命错误代码列表（打印部分）	10
3. 致命错误代码列表（ADF 与扫描部分）	12
4. 主板接口连接图	12

三、 拆卸与组装

1. 拆卸与组装必须治具	13
2. 主要备件拆卸顺序	14
3. 拆卸与组装	14
4. 拆卸与组装注意事项	14

四、 调整与维护

1. 调整程序主界面	14
2. 单项调整功能介绍	15
3. 硬件调整	17
4. 打印机部件润滑	18

五、 FAQ

1. 红头文件打印设置	19
-------------------	----

一、 产品规格与特性

1. 产品规格

打印机类型	ME OFFICE 900WD	ME OFFICE 960FWD
打印方式	按需喷墨(微压电打印技术)	
喷嘴数量配置	384 个 (黑色), 128×3 色 (青色、洋红色、黄色)	
打印方向	双向逻辑查找	

打印质量	ME OFFICE 900WD	ME OFFICE 960FWD
最大分辨率	5760x1440 dpi (带有智能墨滴变换技术)	
最小墨滴	2 微微升	

打印速度	ME OFFICE 900WD	ME OFFICE 960FWD
黑色文本 (A4 经济模式)	约 36 ppm	约 38 ppm
彩色文本 (A4 经济模式)	约 36 ppm	约 38 ppm
照片 (4x6 英寸)	约 14 秒 (经济模式/有边距) 约 20 秒 (经济模式/无边距) 约 72 秒 (照片模式/无边距) * 在 EPSON 高质量光泽照片纸上打印	

复印速度	ME OFFICE 900WD	ME OFFICE 960FWD
黑色文本 (A4 经济模式)	约 36 cpm	约 38 cpm
彩色文本 (A4 经济模式)	约 36 cpm	约 38 cpm
最大复印分辨率	1440X720dpi (带有智能墨滴变换技术)	
缩小/放大复印倍数	25%-400%, 自动适合页面功能	
最大复印张数	99	
复印支持模式	普通纸: 草稿/标准/最佳 照片纸: 标准 (无边距)	

特殊打印	ME OFFICE 900WD	ME OFFICE 960FWD
CD/DVD 打印	不支持	
双面打印	支持	

控制面板	ME OFFICE 900WD	ME OFFICE 960FWD
LCD 显示屏	2.5 英寸彩色 TFT	
直接打印方式	卡槽打印	卡槽打印 / PictBtidg

扫描功能	ME OFFICE 900WD	ME OFFICE 960FWD																																
扫描仪类型	A4 平板图像扫描仪																																	
扫描仪感光部件	CIS																																	
光学分辨率	2400dpi																																	
最大分辨率	2400 X 2400dpi																																	
最大扫描尺寸	216 X 297mm (8.5 X 11.7 英寸)																																	
色彩深度	彩色: 输入 48 位/ 输出 24 位 灰度: 输入 16 位/ 输出 8 位 黑白: 输入 16 位/ 输出 1 位																																	
扫描速度	<table border="0"> <tr> <td>黑白单色</td> <td>A4</td> <td>300dpi</td> <td>1.1 mSec/line</td> </tr> <tr> <td>彩色</td> <td>A4</td> <td>300dpi</td> <td>3.0 mSec/line</td> </tr> <tr> <td>黑白单色</td> <td>A4</td> <td>600dpi</td> <td>1.9 mSec/line</td> </tr> <tr> <td>彩色</td> <td>A4</td> <td>600dpi</td> <td>5.8 mSec/line</td> </tr> <tr> <td>黑白单色</td> <td>A4</td> <td>1200dpi</td> <td>3.8 mSec/line</td> </tr> <tr> <td>彩色</td> <td>A4</td> <td>1200dpi</td> <td>11.1 mSec/line</td> </tr> <tr> <td>黑白单色</td> <td>A4</td> <td>2400dpi</td> <td>7.4 mSec/line</td> </tr> <tr> <td>彩色</td> <td>A4</td> <td>2400dpi</td> <td>22.1 mSec/line</td> </tr> </table>		黑白单色	A4	300dpi	1.1 mSec/line	彩色	A4	300dpi	3.0 mSec/line	黑白单色	A4	600dpi	1.9 mSec/line	彩色	A4	600dpi	5.8 mSec/line	黑白单色	A4	1200dpi	3.8 mSec/line	彩色	A4	1200dpi	11.1 mSec/line	黑白单色	A4	2400dpi	7.4 mSec/line	彩色	A4	2400dpi	22.1 mSec/line
黑白单色	A4	300dpi	1.1 mSec/line																															
彩色	A4	300dpi	3.0 mSec/line																															
黑白单色	A4	600dpi	1.9 mSec/line																															
彩色	A4	600dpi	5.8 mSec/line																															
黑白单色	A4	1200dpi	3.8 mSec/line																															
彩色	A4	1200dpi	11.1 mSec/line																															
黑白单色	A4	2400dpi	7.4 mSec/line																															
彩色	A4	2400dpi	22.1 mSec/line																															

打印纸张	ME OFFICE 900WD	ME OFFICE 960FWD
纸张进纸方式	底部摩擦进纸	
进纸盒数量	1	
进纸器容量	150 页 A4 普通纸 (75g/m ²)	250 页 A4 普通纸 (75g/m ²)
	20 页 (高质量光泽照片纸)	
出纸托盘容量	50 页, A4 普通纸 (文本模式)	
	40 页, A4 普通纸 (草稿模式)	
支持纸张尺寸	20 页, 高质量光泽照片纸	
	(10x15cm/4x6 英寸, 13x18cm/5x7 英寸, 9x13cm/3.5x5 英寸)	
支持最大打印纸张尺寸	A4, A5, A6, B5, 10x15cm(4x6in), 13x18cm(5x7in), 9x13cm(3.5x5in), Letter(8 1/2x11in), Legal(8 1/2x14in), Half Letter(5 1/2x8 1/2in), 13x20cm(5x8in), 20x25cm(8x10in), 16:9 wide size, 100x148mm, 信封: #10(4 1/8x9 1/2in), DL(110x220mm), C6(114x162mm)	
支持最大打印纸张尺寸	8.5 x 44 英寸	
支持无边距打印	支持	

存储卡打印	ME OFFICE 900WD	ME OFFICE 960FWD
支持文件格式	JPEG (Exif ver 2.21) - DCF version 1.0/2.0, DPOF Compliant	
内置存储卡接口	Memory Stick, SD/MMC, xD-Picture card	CF Type II, Memory Stick, SD/MMC, xD-Picture card

传真功能	ME OFFICE 900WD 不具备传真功能	ME OFFICE 960FWD
传真类型	—	黑白和彩色传真
传真速度	—	最大 33.6 kbps (数据传输率)
传真发送速度	—	约 3 秒/页
传真分辨率	—	标准 (200×100 dpi) 好 (200×200 dpi) 照片 Photo (200×200 dpi 误差扩散)
错误校正模式	—	带有错误校验模式的 CCITU/ITU Group 3 传真
速拨号码	—	最多 60 个
页存储器	—	最多 180 页 (ITU-T No.1 chart)
自动应答	—	支持
PC 传真	—	支持
广播传真	—	支持 (Mono only)
群组拨号	—	支持
延迟发送	—	支持

ADF 功能	ME OFFICE 900WD 不具备 ADF 功能	ME OFFICE 960FWD
最大文档尺寸	—	A4, US Letter, Legal size A4
支持纸张类型	—	仅支持普通纸
支持纸张重量	—	64-95g/m ²
最大纸张容量	—	30 页普通纸 (75g/m ²) 或 3 mm (Letter, A4) / 10 页 (Legal)

ME OFFICE 900WD/960FWD 简明维修手册

打印机接口	ME OFFICE 900WD	ME OFFICE 960FWD
USB 接口	高速 USB2.0	
无线网卡接口	IEEE 802.11b/g/n	
以太网卡接口	100BASE-TX/10BASE-T	

电气规格	ME OFFICE 900WD	ME OFFICE 960FWD
额定电压	AC 220-240V	
额定频率	50~60 Hz	
耗电量	独立复印模式 大约 15 W 待机模式 大约 5.5 W 睡眠模式 大约 3.4 W 关机模式 大约 0.2 W	独立复印模式 大约 16 W 待机模式 大约 6.5 W 睡眠模式 大约 3.8 W 关机模式 大约 0.2 W

打印机软件	ME OFFICE 900WD	ME OFFICE 960FWD
驱动支持操作系统	Microsoft Windows 7, Vista, Windows XP Professional x64 Edition 或 Windows XP Mac OS X 10.4.11 或更新的版本	
随机捆绑软件	扫描仪驱动 打印机驱动 用户指南 网络指南 ABBYY FineReader Sprint Epson Event Manager Epson Easy Photo Print EpsonNet Setup EpsonNetwork Utility EpsonNet Print	扫描仪驱动 打印机驱动 用户指南 网络指南 ABBYY FineReader Sprint Epson Event Manager Epson Easy Photo Print EpsonNet Setup EpsonNetwork Utility EpsonNet Print Fax Utility

随机附件	ME OFFICE 900WD	ME OFFICE 960FWD
USB 线缆	有	
网线	有	
随机墨盒	T1431 (超大容量) T1412 / T1413 / T1414 (标准容量)	
电话线	无	有

规格	ME OFFICE 900WD	ME OFFICE 960FWD
外观尺寸	445 x 367 x 169 mm (自动进纸器关闭时) 445 x 565 x 169 mm (自动进纸器打开时)	446 x 360 x 226 mm (自动进纸器关闭时) 446 x 557 x 238 mm (自动进纸器打开时)
重量(不包括墨盒/电源线)	6.2kg	7.6kg

<仅限内部使用>

2. 墨盒规格



随机墨盒:

T1431 (黑色大容量)	大约 945 页 *1
T1412 (青色标准容量)	大约 477 页 *1
T1413 (洋红标准容量)	大约 377 页 *1
T1414 (黄色标准容量)	大约 613 页 *1
彩色平均打印量	大约 470 页 *1

大容量墨盒: (需单独购买)

T1432 (青色大容量)	大约 765 页 *1
T1433 (洋红大容量)	大约 600 页 *1
T1434 (黄色大容量)	大约 1005 页 *1
彩色平均打印量	大约 755 页 *1

*1 使用 ISO/IEC FCD 24712 样张测试,所标称页数为近似值



ISO 24712

<仅限内部使用>

3. 目标客户与产品卖点

目标客户

- A> 小型商业工作组办公用户
- B> 需要 EPSON 高质量的带有 ADF 传真功能的用户
- C> 需要快速打印、复印功能的用户

产品卖点

ME OFFICE 900WD	ME OFFICE 960FWD
内置双面打印单元 (NEW)	内置双面打印单元 (NEW)
底部纸盒可容纳 150 张 (NEW)	底部纸盒可容纳 250 张 (NEW)
支持 Wi-Fi 11n 标准, 传输速度更快 (NEW)	内置双面 ASF, 可双面扫描双面复印 (NEW)
全新的“爱普生鲜明” (NEW)	双面传真, 减少拨号次数 (NEW)
全新的供墨系统, 分开清洗黑色彩色喷嘴 (NEW)	*支持 Wi-Fi 11n 标准传输速度更快 (NEW)
彩色墨尽情况下黑色仍然可以临时打印 (NEW)	全新的“爱普生鲜明” (NEW)
DURABrite Ultra 颜料墨水	全新的供墨系统, 分开清洗黑色彩色喷嘴 (NEW)
符合能源之星标准, 更加节能	彩色墨尽情况下黑色仍然可以临时打印 (NEW)
噪音更低	DURABrite Ultra 颜料墨水
	支持能源之星, 更加节能
	噪音更低

* 支持全新的 Wi-Fi 11n 标准, 传输速度可达 150Mbps, 比以前的 Wi-Fi 11g 标准 (54Mbps) 的传输速度更快。

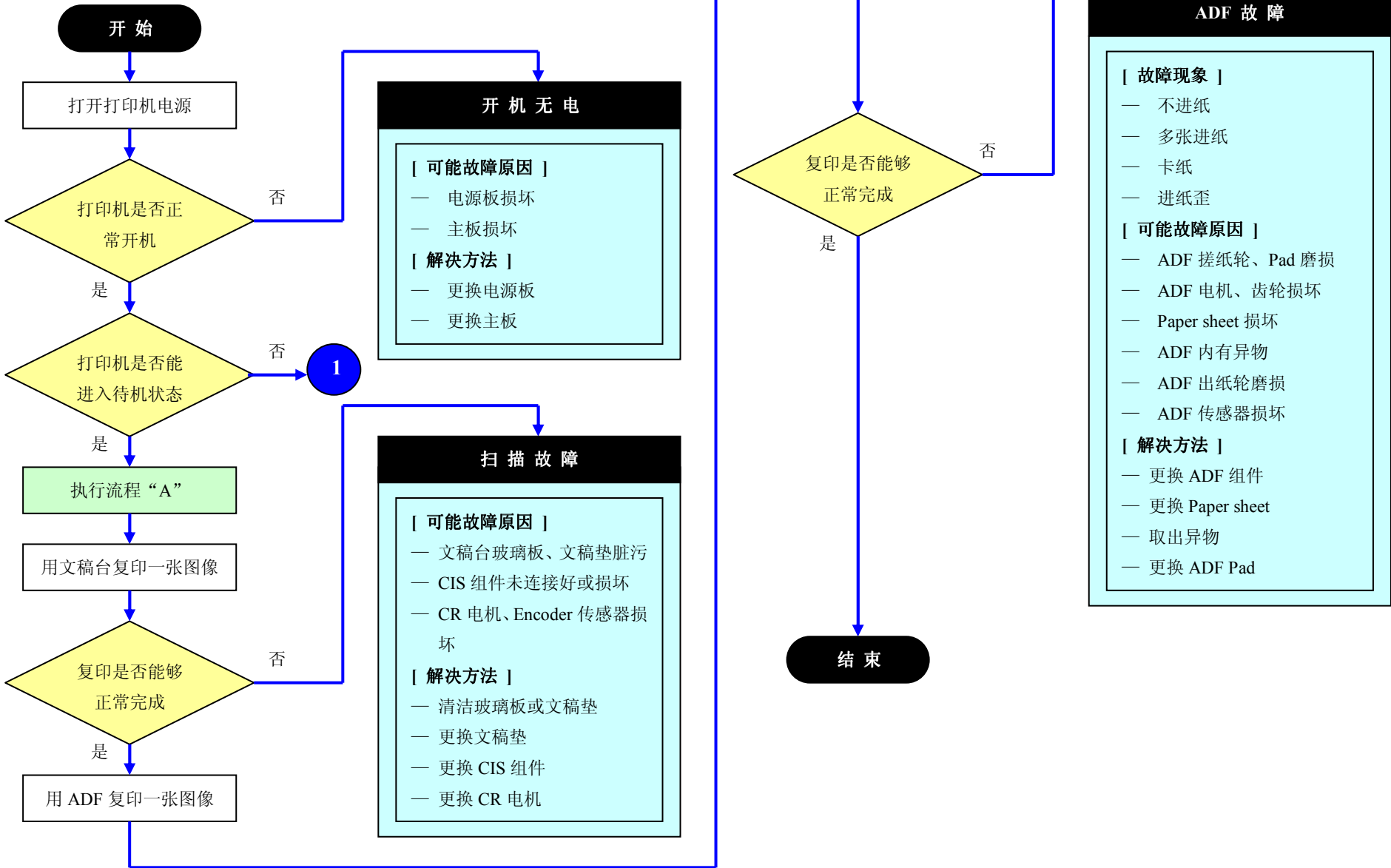
此传输速度为极限值, 不是实际的传输速度, 传输速度依靠于无线环境。



注意: 传输速度与打印速度为 2 种不同的速度, 打印速度取决于打印机规格。传输速度依靠于无线环境。

二、故障判断

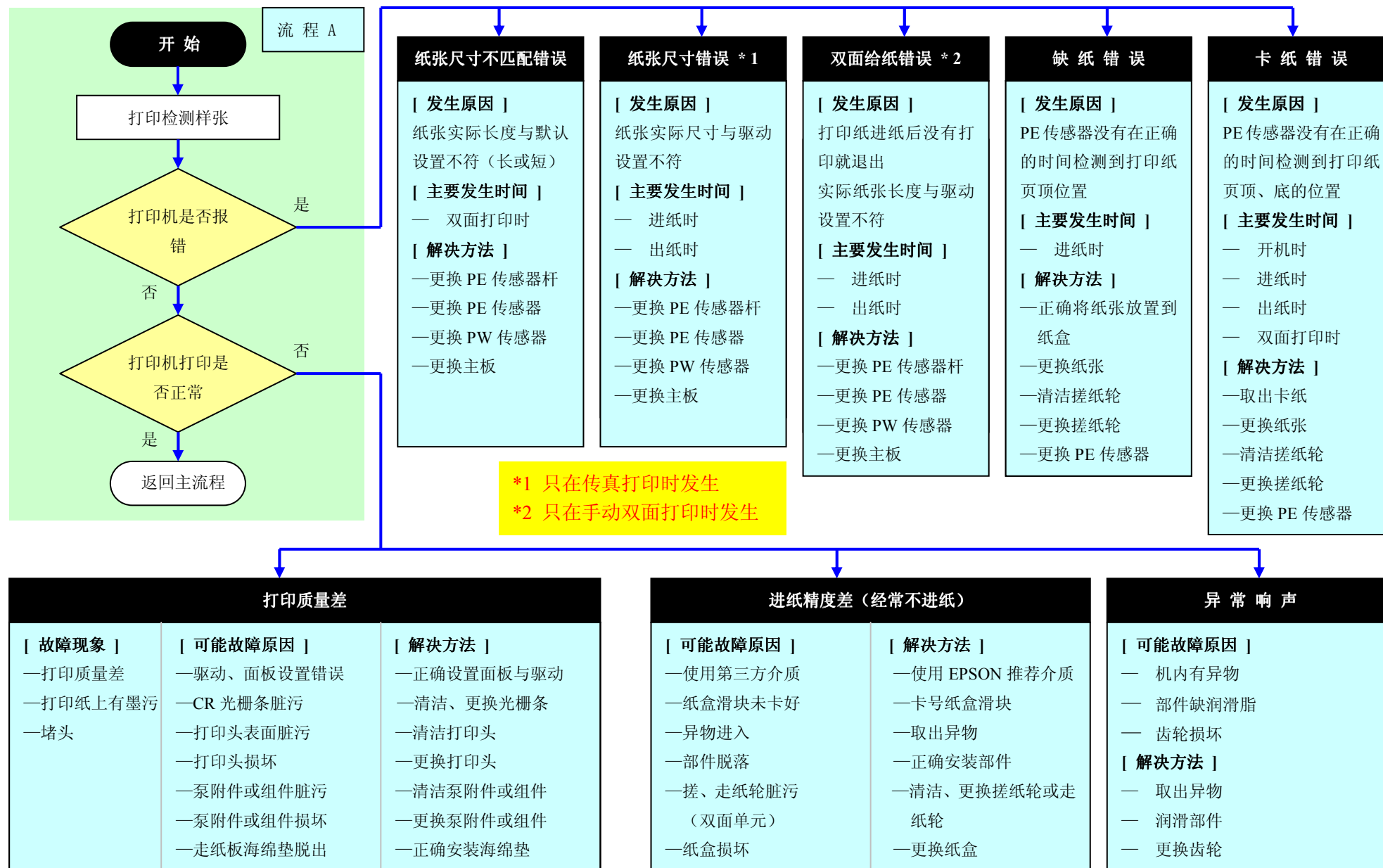
1. 故障判断流程:



<仅限内部使用>

1

致命错误	维护错误	墨尽错误	墨盒错误	未安装墨盒错误	扫描盖打开错误	卡纸错误
请参考“致命错误代码表”	<p>【发生原因】 打印机维护记录数值超过主板EEPROM限定值</p> <p>【主要发生时间】</p> <ul style="list-style-type: none"> — 开机时 — 开始打印时 — 清洗打印头时 — 换墨时 <p>【解决方法】</p> <ul style="list-style-type: none"> — 更换费墨垫 — 主板计数清零 	<p>【发生原因】 打印机墨盒墨水用尽</p> <p>【主要发生时间】</p> <ul style="list-style-type: none"> — 开机时 — 开始打印时 — 清洗打印头时 — 换墨时 — 打印过程中 <p>【解决方法】</p> <ul style="list-style-type: none"> — 更换墨盒 <p>【注意】 如果墨尽发生在双面打印过程中，即便打印任务没有完成打印机也会自动停止并退出纸张</p>	<p>【发生原因】 墨盒芯片数据错误或没有正确识别到</p> <p>【主要发生时间】</p> <ul style="list-style-type: none"> — 开机时 — 开始打印时 — 清洗打印头时 — 换墨时 <p>【解决方法】</p> <ul style="list-style-type: none"> — 重新安装墨盒 — 更换墨盒 — 更换 CSIC 板 — 更换头缆 — 更换主板 	<p>【发生原因】 打印机未安装墨盒</p> <p>【主要发生时间】</p> <ul style="list-style-type: none"> — 开机时 <p>【解决方法】</p> <ul style="list-style-type: none"> — 安装墨盒 	<p>【发生原因】 扫描单元打开</p> <p>【主要发生时间】</p> <ul style="list-style-type: none"> — 开机时 <p>【解决方法】</p> <ul style="list-style-type: none"> — 关闭扫描单元 — 更换扫描单元 — 更换扫描开盖传感器 — 更换主板 	请参考“卡纸错误”



ME OFFICE 900WD/960FWD 简明维修手册

2. 致命错误代码列表 (打印部分)

错误类型	错误代码	错误名称	可能原因	错误类型	错误代码	错误名称	可能原因
直流电机错误	01H	CR PID 信号过载	CR 光栅传感器故障 (脏污、光栅脱出、电路板故障) CR 电机故障 字车过载 (卡纸、异物阻挡) 线缆损坏	直流电机错误	09H	CR 读取位置过速	CR 光栅传感器故障 (脏污、光栅脱出、电路板故障) 电机驱动故障 (主板故障) 字车皮带断齿 字车皮带张力异常
	02H	CR PID 信号过速	CR 光栅传感器故障 (脏污、光栅脱出、电路板故障) 电机驱动故障 (主板故障) 字车皮带断齿 字车皮带张力异常		0AH	CR 读取位置过载	CR 光栅传感器故障 (脏污、光栅脱出、电路板故障) CR 电机故障 字车过载 (卡纸、异物阻挡) 线缆损坏
	03H	CR PID 信号反转	CR 光栅传感器故障 (脏污、光栅脱出、电路板故障) 字车皮带断齿 字车皮带张力异常 卡纸		F1H	PF PID 信号过载	PF 光栅传感器故障 (脏污、光栅脱出、电路板故障) PF 电机故障 PF 驱动结构过载 (卡纸、异物) 线缆损坏
	04H	CR PID 信号锁死	CR 光栅传感器故障 (脏污、光栅脱出、电路板故障) CR 电机故障 字车过载 (卡纸、异物阻挡) 线缆损坏		F2H	PF PID 信号过速	PF 光栅传感器故障 (脏污、光栅脱出、电路板故障) PF 电机驱动故障 (主板故障) PF 皮带断齿 PF 皮带张力异常
	05H	CR PID 信号失速	CR 光栅传感器故障 (脏污、光栅脱出、电路板故障) 电机驱动故障 (主板故障) 字车皮带断齿 字车皮带张力异常 卡纸		F3H	PF PID 信号反转	PF 光栅传感器故障 (脏污、光栅脱出、电路板故障) PF 皮带断齿 PF 皮带张力异常 卡纸
	08H	CR 读取位置反转	CR 光栅传感器故障 (脏污、光栅脱出、电路板故障) 字车皮带断齿 字车皮带张力异常 卡纸		F4H	PF PID 信号锁死	PF 光栅传感器故障 (脏污、光栅脱出、电路板故障) PF 电机故障 PF 驱动结构过载 (卡纸、异物) 线缆损坏
				F6H	PF PI 信号超扭矩	—— *	

<仅限内部使用>

错误类型	错误代码	错误名称	可能原因
直流电机错误	F8H	PF 读取位置反转	PF 光栅传感器故障（脏污、光栅脱出、电路板故障） PF 皮带断齿 PF 皮带张力异常
	F9H	PF 读取位置过速	PF 光栅传感器故障（脏污、光栅脱出、电路板故障） PF 电机驱动故障（主板故障） PF 皮带断齿 PF 皮带张力异常
	FAH	PF 读取位置过载	PF 光栅传感器故障（脏污、光栅脱出、电路板故障）
	FCH	PF 读取位置	PF 电机故障 PF 驱动结构过载（卡纸、异物） 线缆损坏
电机驱动时机错误	D1H	CR PID 驱动时机	主板故障
	D2H	CR 读取位置时机	
	D3H	PF PID 驱动时机	
	D4H	PF 读取位置时机	
指令错误	30H	EEPROM 校验	—— *
打印头系统错误	40H	晶体管温度	主板故障
	41H	X-HOT（打印前）	打印头故障
	42H	X-HOT（打印后）	
	43H	打印头温度	主板故障
序列错误	50H	初始位置错误	卡纸 异物阻挡 主结构变形
	51H	免锁死错误	
	52H	非接触探测错误	
	56H	墨盒复位时的接触错误（关机时）	

错误类型	错误代码	错误名称	可能原因
序列错误	5BH	卡纸错误	卡纸 异物进入
	7EH	无打印检测模式	—— *
传感器错误	60H	PW 检测错误	PW 传感器故障 主板故障
	61H	PW 检测混乱错误	
	63H	PE 检测错误	
墨水装置错误	B0H-CFH	墨水装置错误	墨盒 CSIC 板 主板 头线缆
电路错误	80H	电路错误（包括保险丝熔断）	主板故障

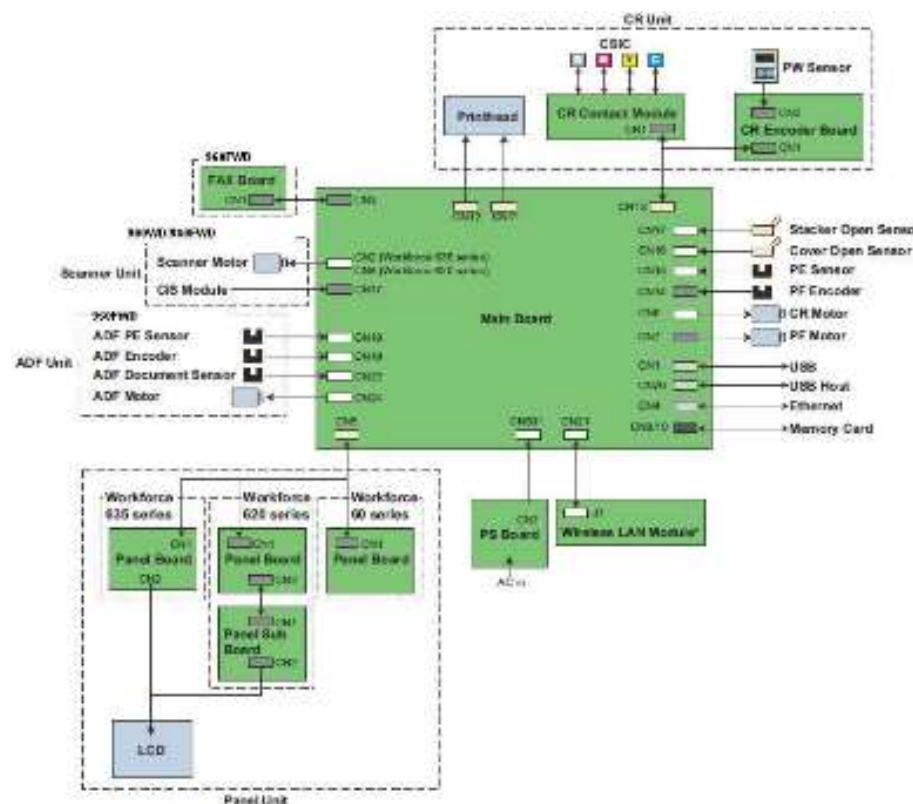
* 只有在工厂生产过程出现的故障，在实际维修时不会发生。

ME OFFICE 900WD/960FWD 简明维修手册

3. 致命错误代码列表 (ADF 与扫描组件部分)

错误代码	错误名称	可能原因
01H	ADF PID 信号过速	ADF 传感器故障 电机驱动故障 (主板故障)
02H	ADF PID 信号反转	ADF 传感器故障 卡纸
03H	ADF PID 信号锁死	ADF 传感器故障
05H	ADF PID 信号过载	ADF 电机故障 卡纸 线缆破损
06H	ADF PID 信号驱动时间错误	主板故障
10H	扫描仪初始位置检测错误	CIS 单元故障 扫描仪伤上壳故障 主板故障
20H	扫描仪 LED 灯错误	CIS 单元故障 主板故障
30H	ADF 选件错误	主板故障
36H	ADF 卡纸错误	卡纸

4. 主板接口连接图



三、 拆卸与组装

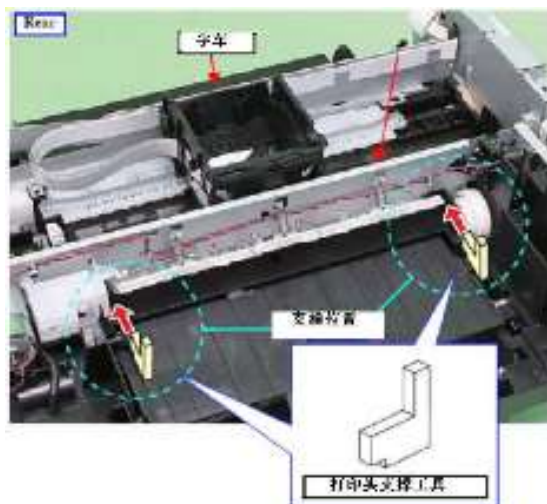
1. 拆卸与组装必须治具

治具名称	治具包含零件数量	备件号
前出纸导板支撑治具(A)	1	960FWD: 1543170 900WD : 1543171
前出纸导板支撑治具(B)	1	960FWD: 1543539 900WD : 1543544
前出纸导板支撑治具(C)	3	960FWD: 1543541 900WD : 1543547
打印头支撑治具	2	960FWD/900WD: 1543169

注意:

拆卸、组装打印头与前导纸板必须按要求使用专用治具，以免造成机架变形或损坏！

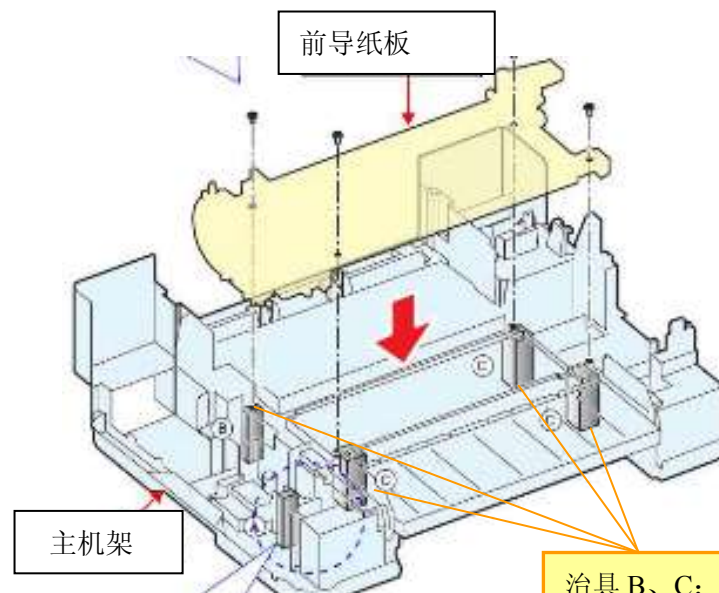
1) 打印头支撑治具



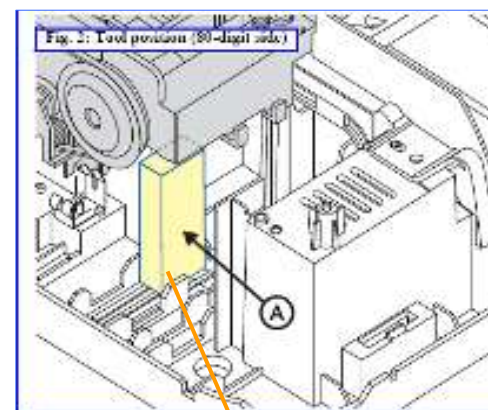
喷头拆装治具的使用方法:

- 1) 将字车移动到机器中部，如图示从机器后部分左右位置分别安装治具；
- 2) 将字车移动到 80 列位置进行喷头的拆装。

2) 前出纸导纸板支撑治具



治具 B、C: 支撑在桌面上

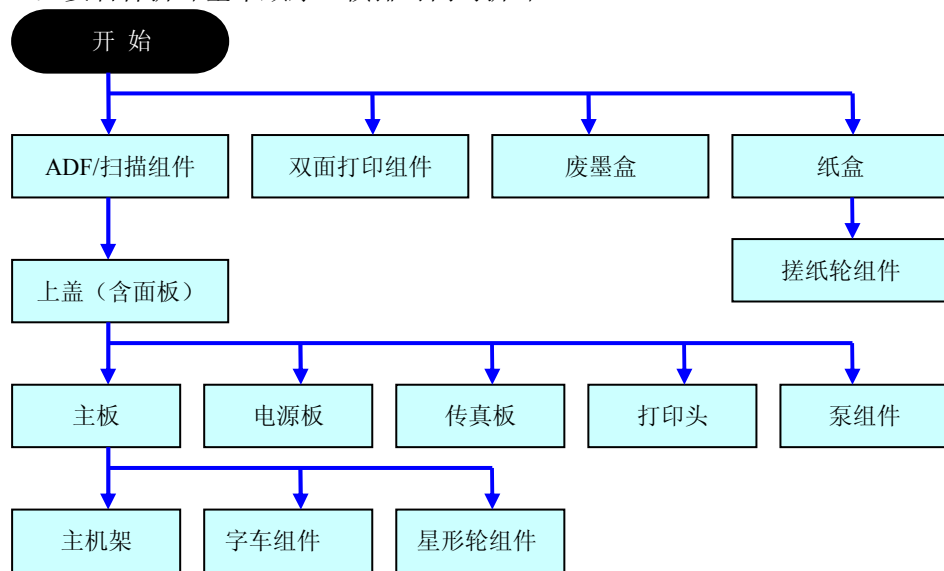


治具 A: 支撑在机器底架

前出纸导板安装治具使用方法:

- 1) 将治具 B/C 按位置放在一个平台上；
- 2) 将机架放在平台上，并保证治具放在底座相应位置内；
- 3) 将前进纸架安装在机架上；
- 4) 将治具 A 放在如图所示的位置；
- 5) 开始装前进纸架上的螺丝

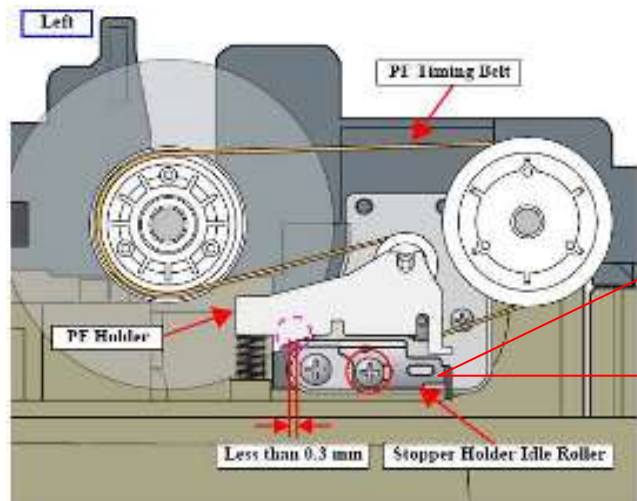
2. 主要备件拆卸基本顺序（横排可同时拆卸）



3. 拆卸与组装

[请参考 ME OFFICE960FWD 拆机录像](#)

4. 拆卸与组装注意事项

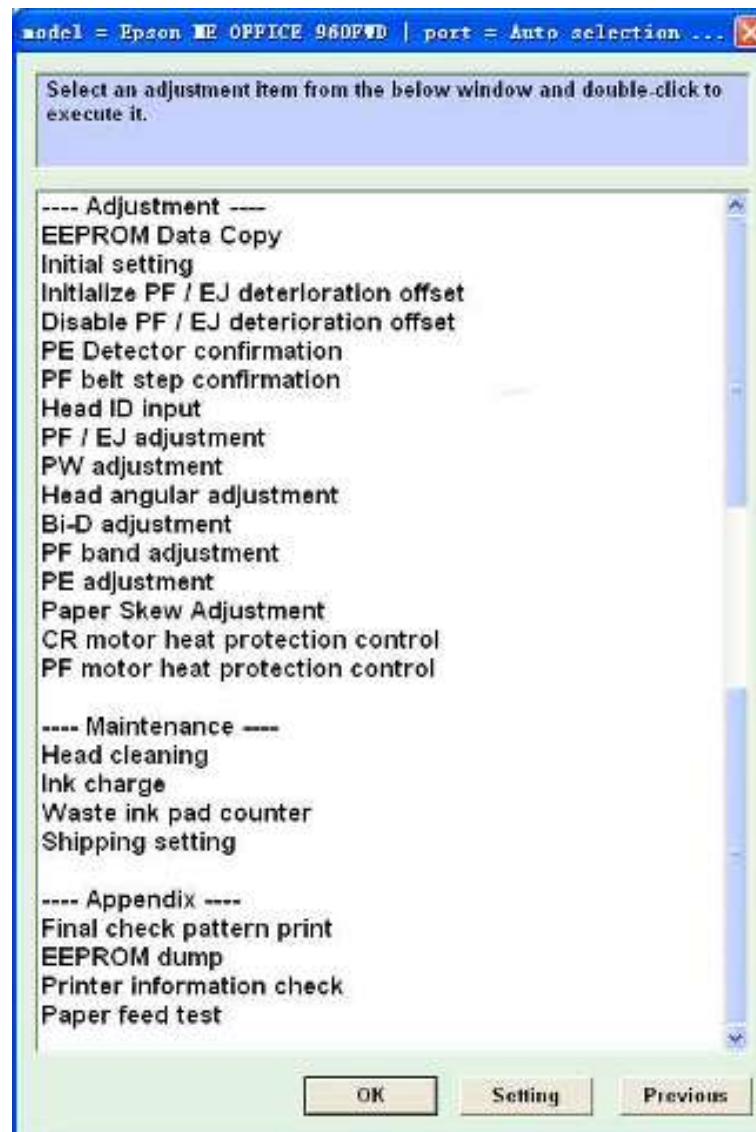


两者之间的缝隙宽度小于0.3mm，即使是0mm也准许。但不能大于0.3mm，否则会发生声音异常并报出致命错误（error code：F3H）的故障。
如果在拆装后发现缝隙大于0.3mm，则更换“stopper holder idle roller”备件，该备件有3个不同尺寸：
长：1540006
中：1540328
短：1540329

<仅限内部使用>

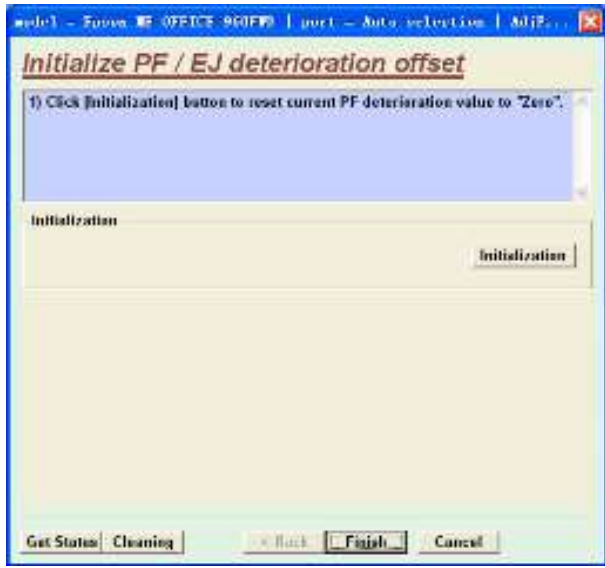
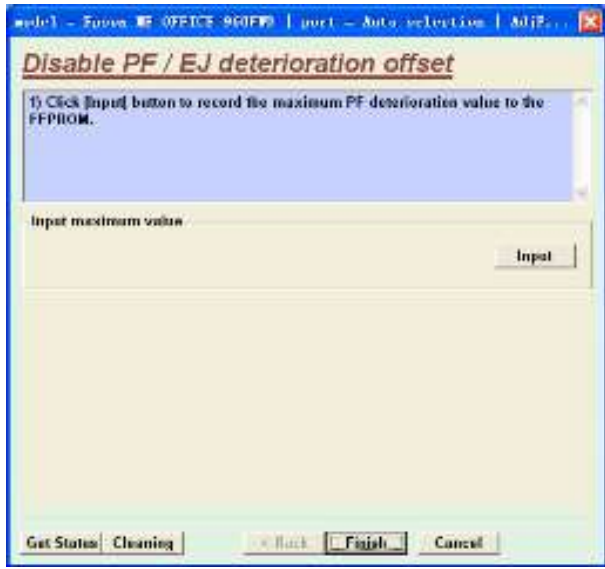
四、调整与维护

1. 调整程序主界面

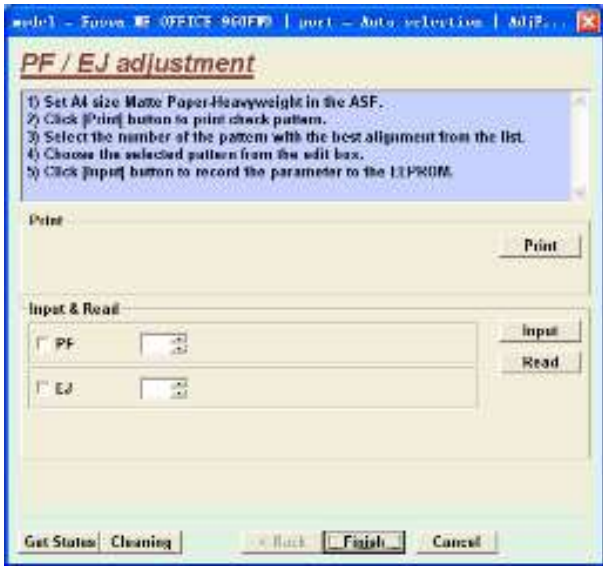

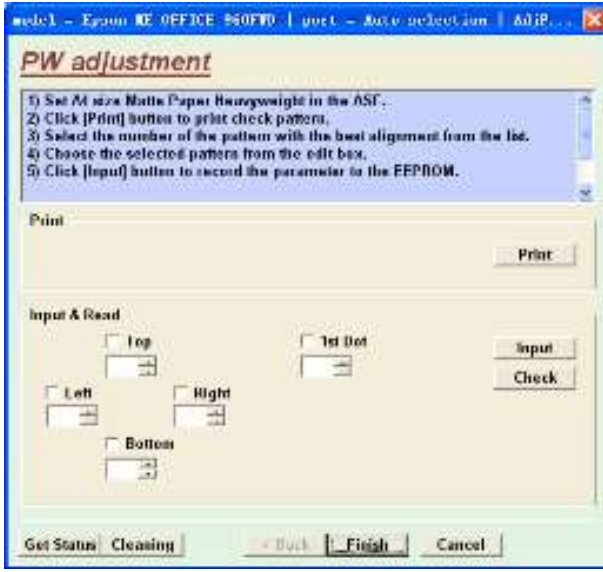
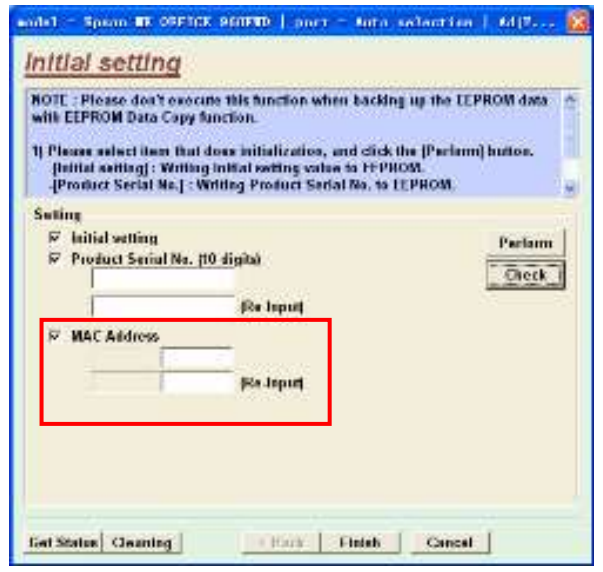



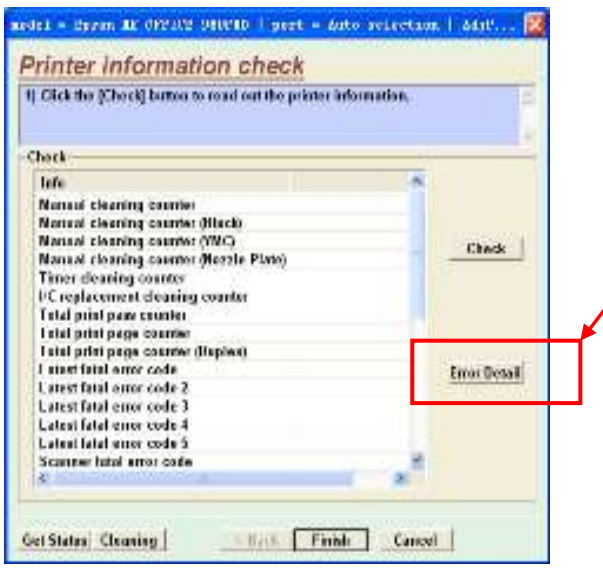
ME OFFICE 900WD/960FWD 简明维修手册

2. 调整单项功能（不包含常用项目，常用项目请参考其它机型手册）

单项调整界面	功能	单项调整界面	功能
	<p>重置 PF/EJ 磨损计数器到 0</p>		<p>确认 PE 在规定的时间内检测到纸张 检测过程：机器走一张白纸完成检测</p>
	<p>输入 PF/EJ 磨损计数器到最大值</p>		<p>检查 PF 皮带张力是否在规定的范围内 检测过程：机器走纸部分转动完成检测； 完成本项检测后务必关机！</p>

<仅限内部使用>

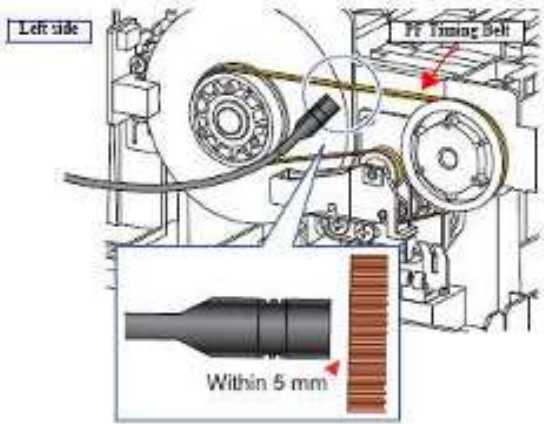
单项调整界面	功能	单项调整界面	功能
 <p>The screenshot shows the 'PF / EJ adjustment' window. It includes instructions: 1) Set A4 size Matte Paper-Heavyweight in the ASF. 2) Click [Print] button to print check pattern. 3) Select the number of the pattern with the best alignment from the list. 4) Choose the selected pattern from the edit box. 5) Click [Input] button to record the parameter to the EEPROM. The interface has 'Print', 'Input & Read' (with PF and EJ checkboxes and input fields), and 'Input' and 'Read' buttons. At the bottom are 'Get Status', 'Cleaning', 'Back', 'Finish', and 'Cancel' buttons.</p>	<p>纠正进纸精度的偏差； 检测过程：打印样张，输入合格值</p>	 <p>The screenshot shows the 'PE adjustment' window. It includes instructions: 1) Set A4 size B-W Paper on ASF. 2) Click [Perform] button to perform PE adjustment and record the adjustment value to the EEPROM. The interface has a 'Perform' button. At the bottom are 'Get Status', 'Cleaning', 'Back', 'Finish', and 'Cancel' buttons.</p>	<p>软件调整 PE 传感器安装位置的偏差； 检测过程：机器走一张白纸完成检测</p>
 <p>The screenshot shows the 'PW adjustment' window. It includes instructions: 1) Set A4 size Matte Paper-Heavyweight in the ASF. 2) Click [Print] button to print check pattern. 3) Select the number of the pattern with the best alignment from the list. 4) Choose the selected pattern from the edit box. 5) Click [Input] button to record the parameter to the EEPROM. The interface has 'Print', 'Input & Read' (with Top, Left, Right, Bottom checkboxes and input fields), and 'Input' and 'Check' buttons. At the bottom are 'Get Status', 'Cleaning', 'Back', 'Finish', and 'Cancel' buttons.</p>	<p>通过软件调整 PW 传感器安装位置的偏差； 检测过程：输入用尺子测量距页边 5mm 的横线对应值</p>	 <p>The screenshot shows the 'Initial setting' window. It includes a note: 'NOTE: Please don't execute this function when backing up the EEPROM data with EEPROM Data Copy function.' and instructions: 1) Please select item that does initialization, and click the [Perform] button. [Initial setting]: Writing initial setting value to EEPROM. [Product Serial No.]: Writing Product Serial No. to EEPROM. The 'Setting' section has checkboxes for 'Initial setting' and 'Product Serial No. (10 digits)'. Below these are input fields and a 'Perform' button. The 'MAC Address' section has a checkbox and an input field, which is highlighted with a red box. At the bottom are 'Get Status', 'Cleaning', 'Back', 'Finish', and 'Cancel' buttons.</p>	<p>更换主板后务必将 MAC 地址通过本项输入主板中</p>

单项调整界面	功能
	<p>根据纸张歪斜程度调整墨点位置； 检测过程：打印样张，输入合格值。</p>
	<p>可查看“致命错误”代码具体代表信息，方便找出打印机故障点</p>

<仅限内部使用>

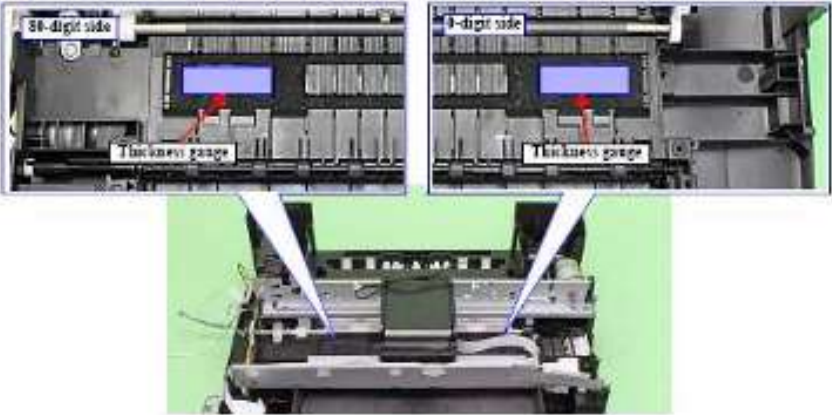
3. 硬件调整

1) PF 皮带张力测量及调整



工具：音频张力测量计；
合格范围：3.1~6.2N

2) PG 调整



工具：塞尺 1.5mm/1.9mm；
测量方法：通过拉动 CR 皮带移动字车，
打印头不能接触到塞尺；
合格范围：1.7± 0.2mm

ME OFFICE 900WD/960FWD 简明维修手册

4. 打印机部件润滑

使用润滑脂种类型号:

类型	名称	备件号
润滑脂	G45	1033657
润滑脂	G71	1304682
润滑脂	G72	1409258
润滑脂	G74	1409257

润滑点:

润滑点	润滑方法
	<p>位置: 机架主结构上与字车接触点的润滑点</p> <p>润滑脂型号: G-71</p>
	<p>位置: 字车底部润滑点</p> <p>润滑脂型号: G-71</p>

润滑点	润滑方法
	<p>位置: 扫描单元导轨润滑点</p> <p>润滑脂型号: G-45</p>
	<p>位置: 泵附件滑槽与供墨系统阀门单元轨道润滑点</p> <p>润滑脂型号: G-74</p>

<仅限内部使用>

五、 FAQ

1. ME OFFICE 900WD & 960FWD 打印红头文件时应如何设置？

使用 ME office 900WD & 960FWD 打印红头文件时，可以在 WORD 文件中调整字体设置，把红色字体设置为“R=255 G=45 B=0”。并且在驱动中使用“文本和图像模式”同时将纸张类型选择为“爱普生粗面纸”，另外，需要在高级中选择色彩管理里的“色彩控制”其中色彩模式为：AdobeRGB；Gama 值为：2.2。在这样打印出来的文字就很红，也就是红头文件的红色。

